

# 用友 MA-U8 移动应用服务器 安装配置指南

用友软件股份有限公司  
移动应用产品部

本文版权归用友软件股份有限公司所有。  
未经书面同意，不得以任何方式抄袭、节录或翻印。

# 目 录

目 录 .....	2
第一章 简介 .....	3
1.1 产品信息 .....	3
1.2 产品简介 .....	3
第二章 产品环境 .....	4
第三章 产品安装配置 .....	5
3.1 安装配置步骤 .....	5
3.2 光盘内容 .....	5
3.3 产品安装 .....	5
3.3.1 安装 JDK .....	5
3.3.2 安装 MA-U8 服务 .....	8
3.4 产品配置 .....	10
3.4.1 设置 MA-U8 服务访问 IP 和端口 .....	10
3.4.2 设置 U8 服务地址 .....	10
3.4.3 启动 MA-U8 服务 .....	11
3.4.4 移动端访问 .....	12

# 第一章 简介

## 1.1 产品信息

欢迎使用用友移动应用服务，以下简称 MA 系统。

本文描述如何安装配置 yonyou-MA-U8 移动应用服务器。

使用产品前请先阅读本手册。

当本手册描述与产品操作不符时，请以产品为准。

对于本手册内容的最终解释权归用友公司所有。

本书中涉及的其他产品商标为相应公司所有。

## 1.2 产品简介

产品名称：用友移动应用服务器

产品版本：V1.0

主要功能：用于 ERP 服务器与用友移动客户端之间的数据请求和交换。

## 第二章 产品环境

### 2.1 服务器操作系统平台

计算机角色	操作系统	IE	备注	是否推荐
MA 服务器	Windows 2003 R2+ Sp2	IE6.0 以上		是
	Windows 2008 Server R2+ Sp1			是
移动端	iPhone3GS/ iPhone4 iOS4. x-5. x			是
其他	Java jdk 1.6 以上			是
网络环境	网络协议	局域网带宽	广域网带宽	
	TCP/IP, Named Pipe	100M 以上（数据库服务器与 WEB 服务之间带宽 1G）	512K 以上	

### 2.2 服务器硬件配置

应用场景	在线用户数量	建议部署策略	服务器配置		
			CPU 核心数量	内存	网络带宽
简单网络应用场景	<=50	集成部署	4	8GB	1M
	>50, <=100		8	8GB	2M

说明：

- 1) 在线用户数量：是指同时登录 MA 系统的用户数量，该数量小于产品许可用户数量。
- 2) 集成部署：是指数据库与 MA 产品均安装集成在一台物理机器上，适用于在线用户数量少于 100 个的情况。

## 第三章 产品安装配置

### 3.1 安装配置步骤

移动应用服务器分为 5 个步骤：

1. 确认安装配置，包括确认系统硬件环境和软件运行环境；
2. 运行安装程序，设置安装路径安装；
3. 配置工具配置产品运行环境（IP 端口 U8 服务）；
4. 启动 MA 服务
5. 登陆 App，验证移动端能否成功连接 MA 服务；

### 3.2 光盘内容

光盘目录	文件名称	文件说明
移动应用服务器	WA_Setup	用友MA应用服务器的安装包
JDK	jdk-6u26-windows-i586.exe	JDK1.6安装程序，安装在用友MA应用服务器。
移动应用服务器安装配置指南	MA-U8移动应用服务安装配置指南	

### 3.3 产品安装

#### 3.3.1 安装 JDK

安装 MA 服务前，先要安装 JDK 环境并配置相应环境变量。具体步骤如下

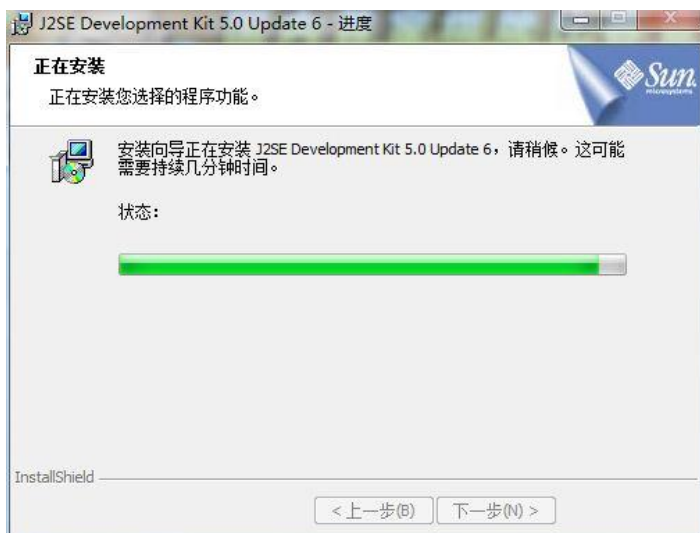
- a) 双击“jdk-6u26-windows-i586.exe”文件
- b) 选择“我接受该许可证协议中的条款”，点击“下一步”。



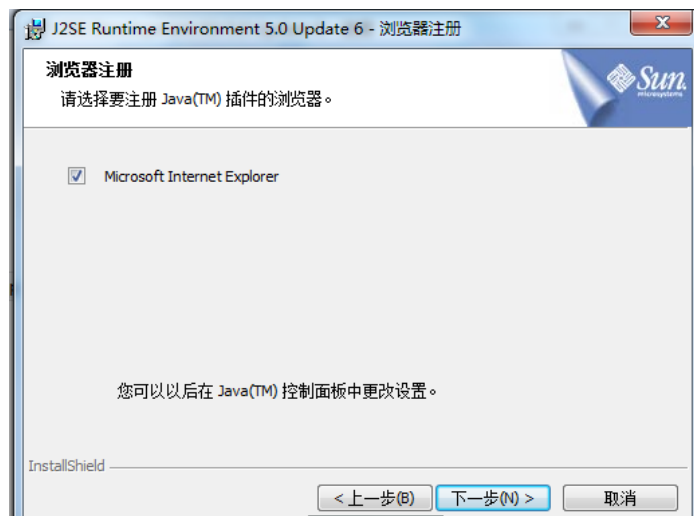
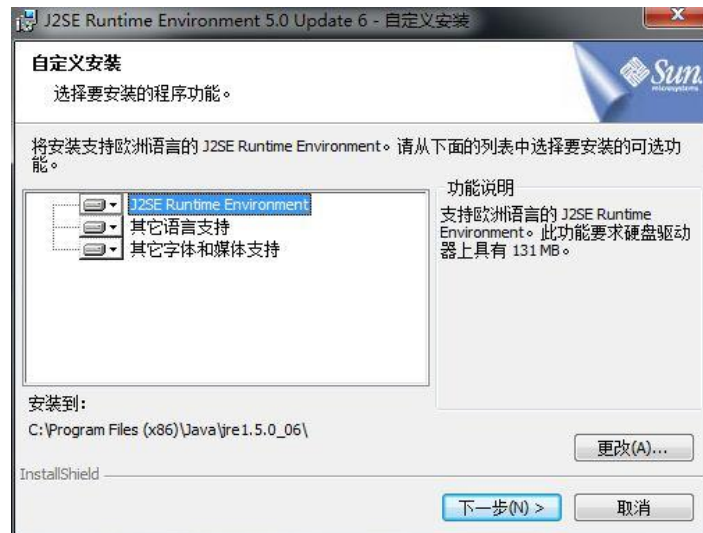
- c) 全部选择需要安装程序，注意 点击更改安装路径，设置路径为 c:\java\jdk16 确定后， 点击“下一步”。



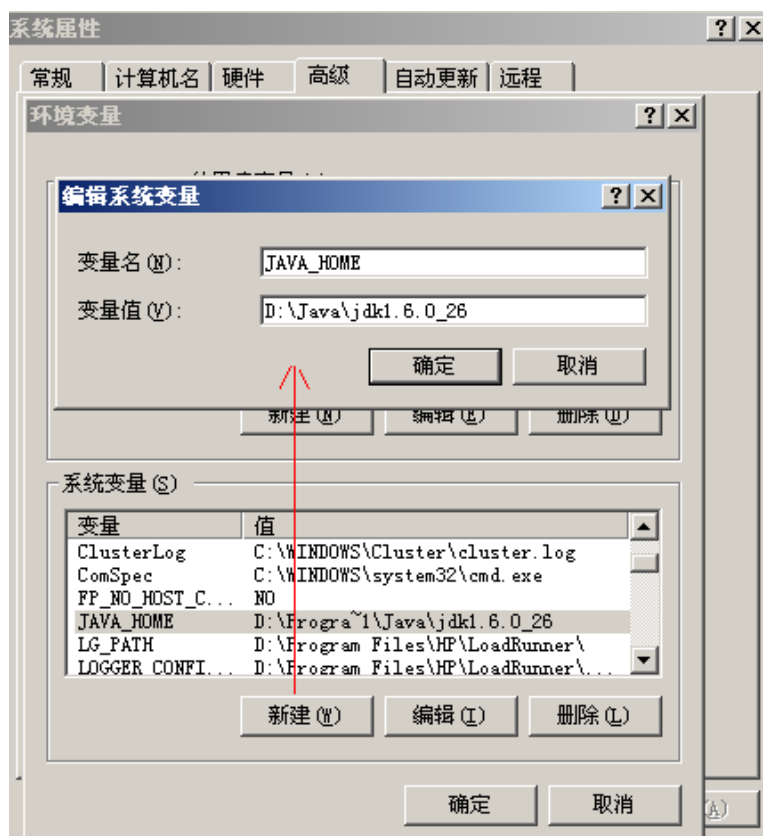
- d) 等待安装。



- e) 选择默认安装项，注意 点击更改安装路径，设置路径为 c:\java,，确定后， 点击“下一步”继续。



- f) 安装完成，点击“完成”退出。
- g) 配置环境变量 右键我的电脑->属性->高级->环境变量, 如下图, 点击“新建”



变量名设置 JAVA\_HOME ， 变量值设置 jdk 的安装路径。

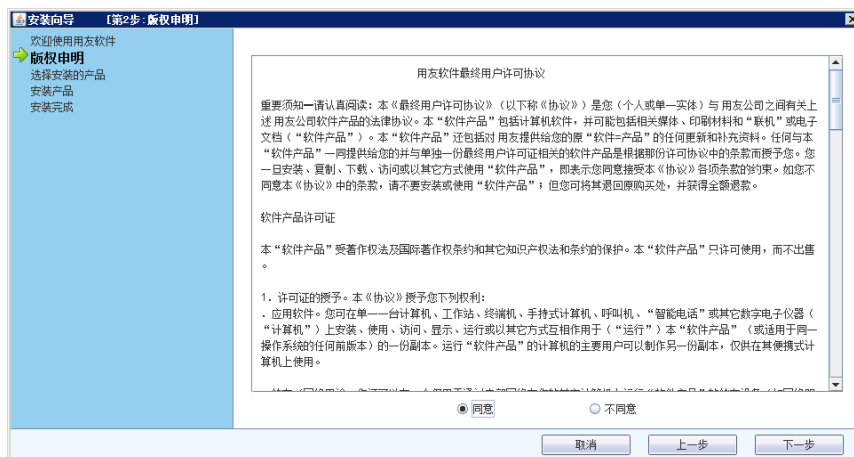
### 3.3.2 安装 MA-U8 服务

1. 启动安装包文件夹下的 ncsetup.bat, 如下图, 选择“简体中文”后“确定”

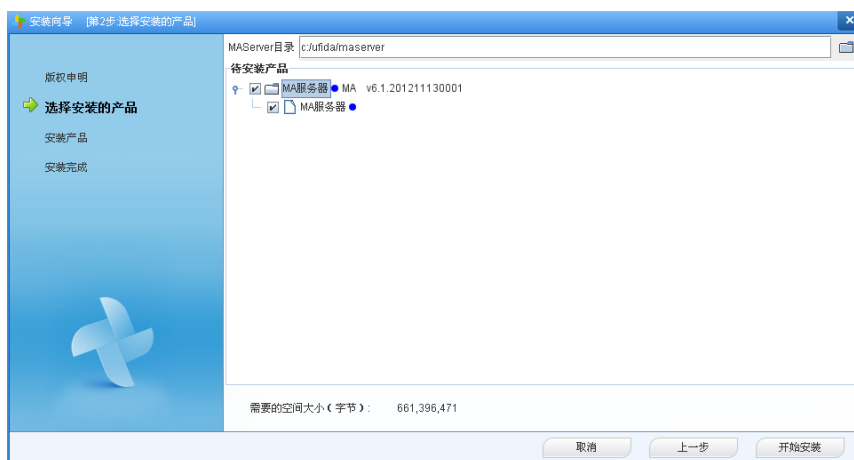


2. 弹出的框中点击“同意”后, 点击“下一步”,





3. 选择移动服务的安装路径，勾选 MA 服务器和子节点，点击“开始安装”



5. 如没有路径，会弹出创建路径，点击“确定”即可，安装过程如下，点击“完成”。



6. 点击“完成”后弹出如下图，点击“完成”，完成 MA 服务的安装

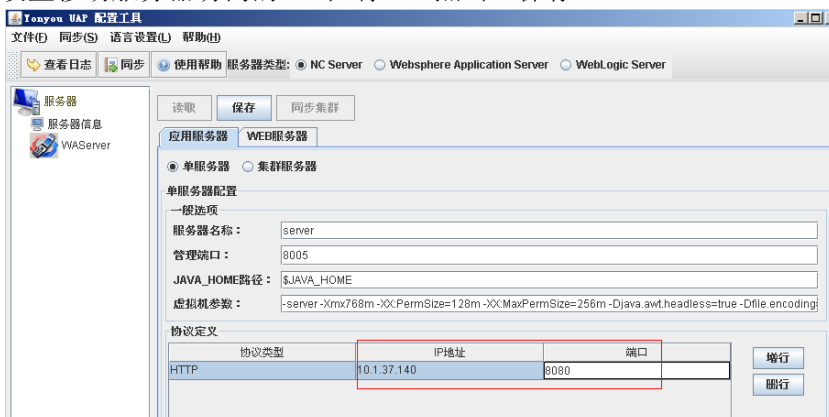


## 3.4 产品配置

### 3.4.1 设置 MA-U8 服务访问 IP 和端口

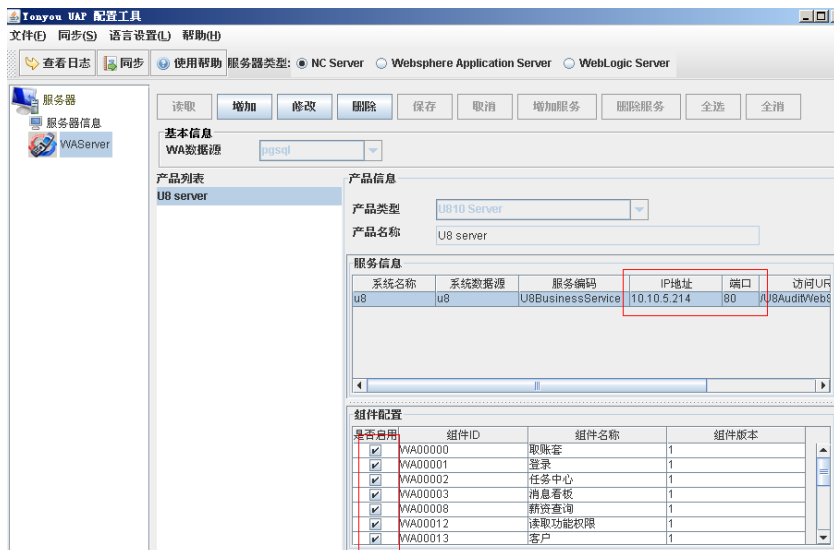
该端口主要是移动端访问 MA 服务时的 IP 和端口。

进入安装目录\bin 文件夹，启动 ncsysconfig.bat ，弹出的界面中，双击“服务器”节点，点击读取，设置移动服务器访问的 IP 和端口，点击“保存”



### 3.4.2 设置 U8 服务地址

此处设置 U8 服务地址和端口，从 U8 系统获取移动端请求的数据。在界面左边框最底下，点击 WAServer，点击“读取”后，如下图，1. 选择默认数据源



2. 点击增加服务 填写如下设置

产品名称：要求只有英文和数字，不能有空格、减号、中文字符

系统名称和系统数据源：填写 U8 即可

服务编码：选择默认设置 U8BusinessService 即可

IP 地址和端口： U8 服务地址和端口

协议类型：设置为 http

服务类型：设置为 SOAP

组件配置：点击全选按钮或勾中所有组建

**注意**：未勾中的组建移动端将不能登陆使用。

### 3.4.3 启动 MA-U8 服务

进入移动应用服务安装目录下，点击 startup.bat. 弹出 Dos 启动页面，界面中出现如 Server startup in 100 ms 后 表示服务启动成功，如下图

```

C:\Windows\system32\cmd.exe
JAVA_HOME=C:\Java\jdk1.6.0_26
NC_HOME=D:\yonyou\waserver
the server will start...
start servers with domain configuraion
start server process: server
C:\Java\jdk1.6.0_26\bin\java -server -Xmx768m -XX:PermSize=128m -XX:MaxPermSize=256m -Djava.awt.headless=true -Duser.timezone=GMT+8 -Dnc.server.name=server -Dnc.server.startCount=0 -DNC_JAVA_HOME=$JAVA_HOME -Dnc.bs.logging.format=text -Dnc.server.location=D:\yonyou\waserver -Drun.side=server -Dnc.run.side=server -cp D:\yonyou\waserver\starter.jar;C:\Java\jdk1.6.0_26\lib\tools.jar;D:\yonyou\waserver\lib\ant-launcher.jar;D:\yonyou\waserver\lib\cnytiruces.jar nc.bs.mw.start.alone.Bootstrap start
2012-9-3 14:23:39 org.apache.coyote.AbstractProtocol init
信息: Initializing ProtocolHandler ["http-bio-8080"]
2012-9-3 14:23:39 org.apache.catalina.core.StandardService startInternal
信息: Starting service bright
2012-9-3 14:23:39 org.apache.catalina.core.StandardEngine startInternal
信息: Starting Servlet Engine: apache Tomcat/6.0.33
2012-9-3 14:23:39 org.apache.catalina.startup.ContextConfig getDefaultWebXmlFragment
信息: No global web.xml found
ESA Server starting
ESA Server started: 9323
2012-9-3 14:23:50 org.apache.coyote.AbstractProtocol start
信息: Starting ProtocolHandler ["http-bio-8080"]
2012-9-3 14:23:50 org.apache.tomcat.granite.BrightTomcat start
信息: Server startup in 11367 ms
  
```

### 3.4.4 移动端访问

移动端启动 App，设置要连接的移动应用服务地址和端口，登陆测试能否通过建立的 MA 服务正常访问。